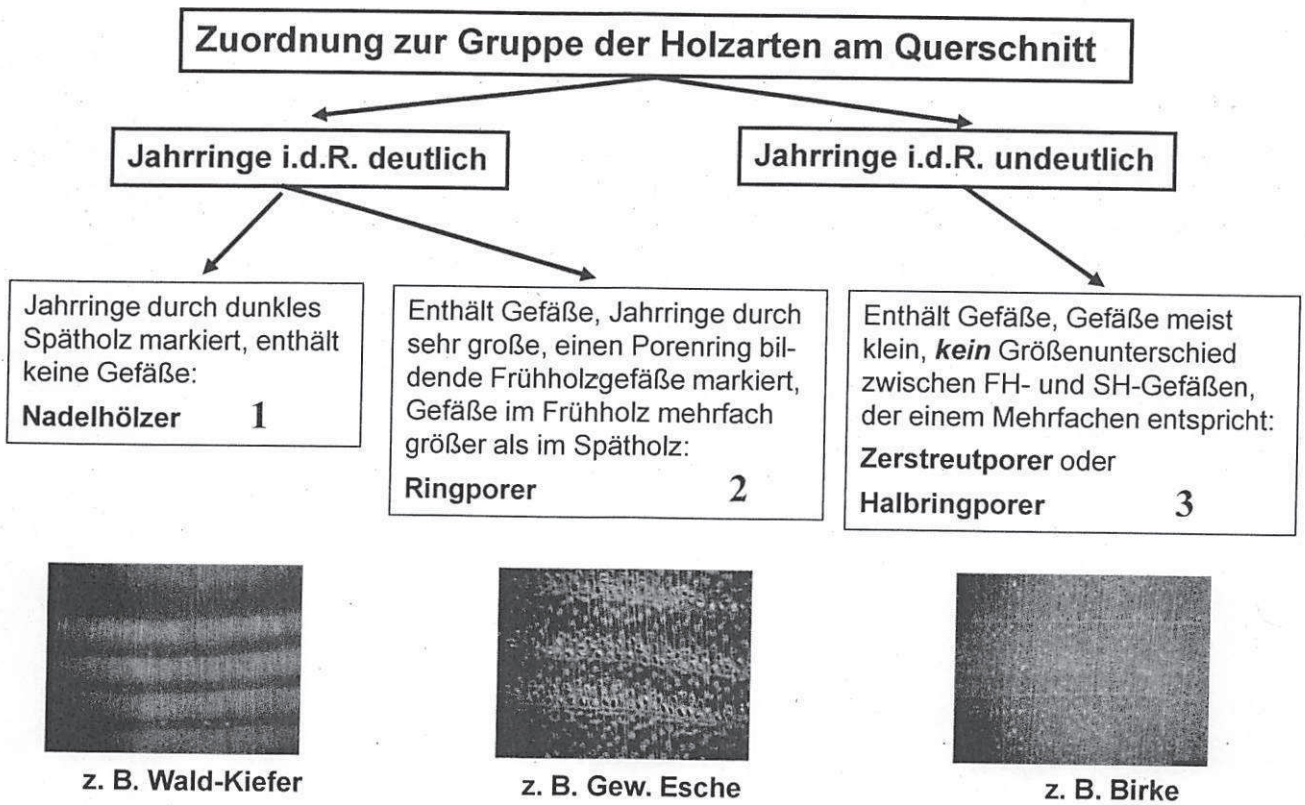
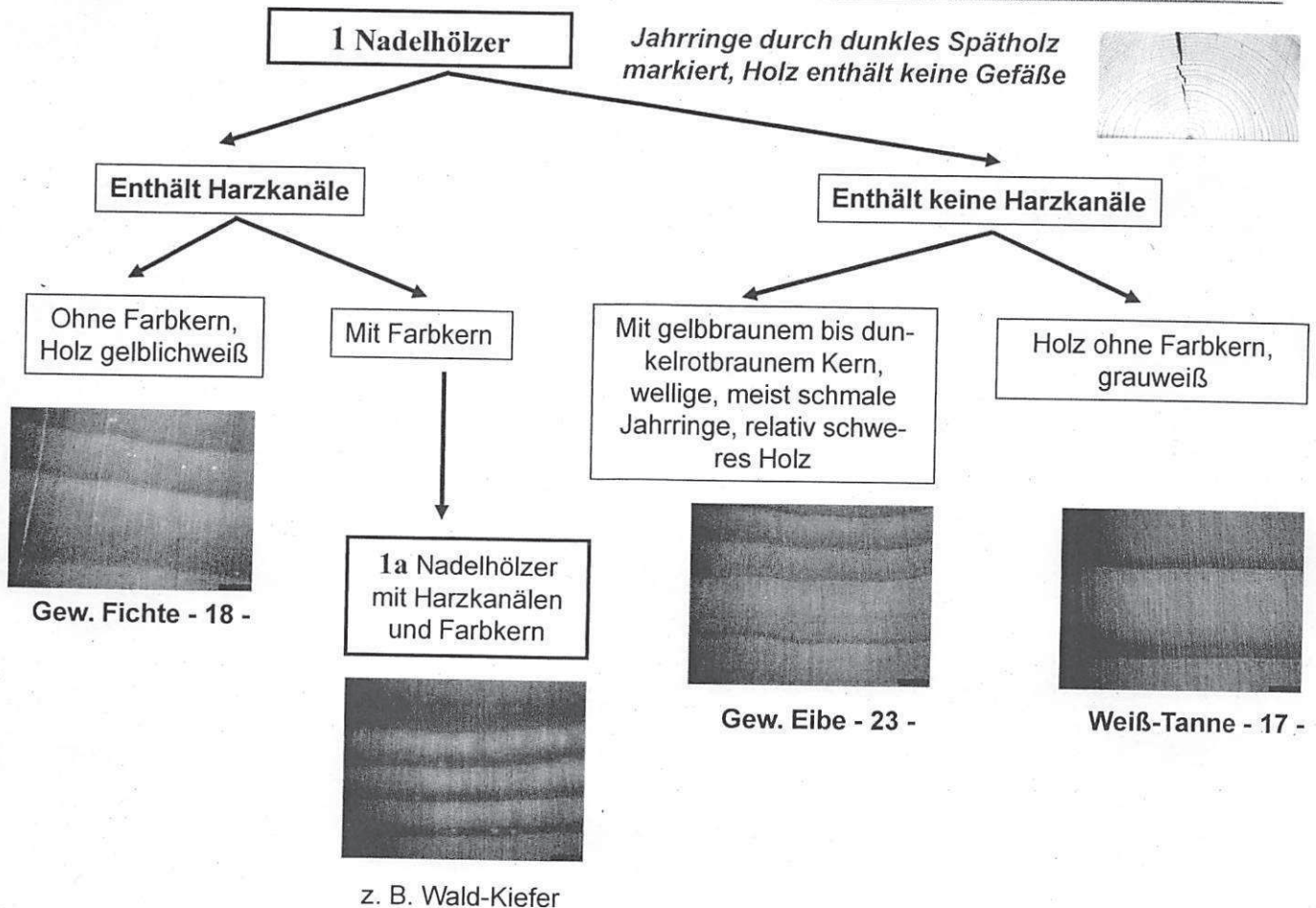


2.2 Bestimmungsschlüssel (Bäucker et al. (2013), TU Dresden)



51

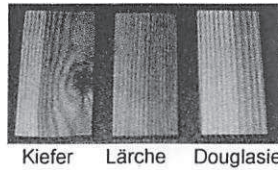


1a Nadelhölzer mit Harzkanälen und Farbkern

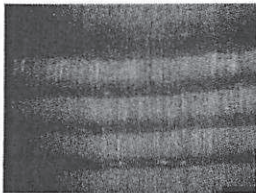
Enthält zahlreiche, deutliche Harzkanäle

Harzkanäle weniger häufig, weniger deutlich

Mit rötlichbraunem Farbkern, deutlicher Früh-/Spätholz-Farbkontrast, charakteristischer Geruch



Mit rötlich- (rosa-)braunem Farbkern Früh-/Spätholz-Übergang im gleichen Jahrring überwiegend allmählich, meist breite Jahrringe, breites Spätholz



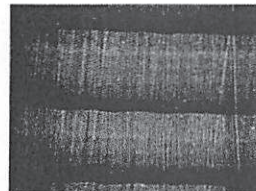
Wald-Kiefer - 19 -

Mit blassem, rötlich braunem Farbkern, meist sehr schmales Spätholz, sehr leichtes Holz

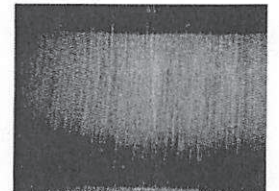


Weymouthskiefer - 22 -

Mit kräftig rotbraunem Farbkern Früh-/Spätholz-Übergang im gleichen Jahrring überwiegend schroff



Europ. Lärche - 20 -



Douglasie - 21 -

Holz enthält Gefäße, Jahrringe durch sehr große, einen Porenring bildende Frühholzgefäße markiert

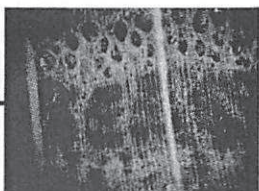
2 Ringporige Laubhölzer

Spätholzgefäße radial angeordnet

Spätholzgefäße in parallel laufenden tangentialen Wellenlinien angeordnet

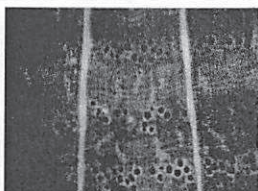
Spätholzgefäße meist einzeln, teils in Nestern oder kurzen tangentialen Reihen angeordnet

Holzstrahlen deutlich mit bloßem Auge als breite Linien sichtbar



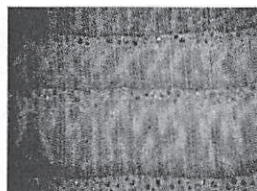
Stiel-/Traubeneiche - 26 -

Mit Stiel- und Traubeneiche vergleichbar, aber Kernholz mit rosa Färbung und mit deutlich geringerer Verthyllung

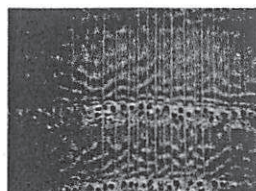


Rot-Eiche - 31 -

Holzstrahlen mit bloßem Auge nicht sichtbar

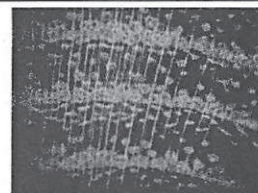


Edelkastanie - 27 -



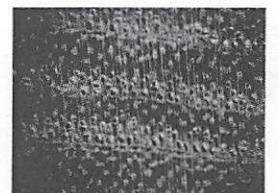
Ulme (Rüster) - 29 -

Gefäße im Kernholz vollständig und sehr dicht verthyllt, Kernholz insgesamt grünlich (oliv), nachgedunkelt braun



Robinie - 30 -

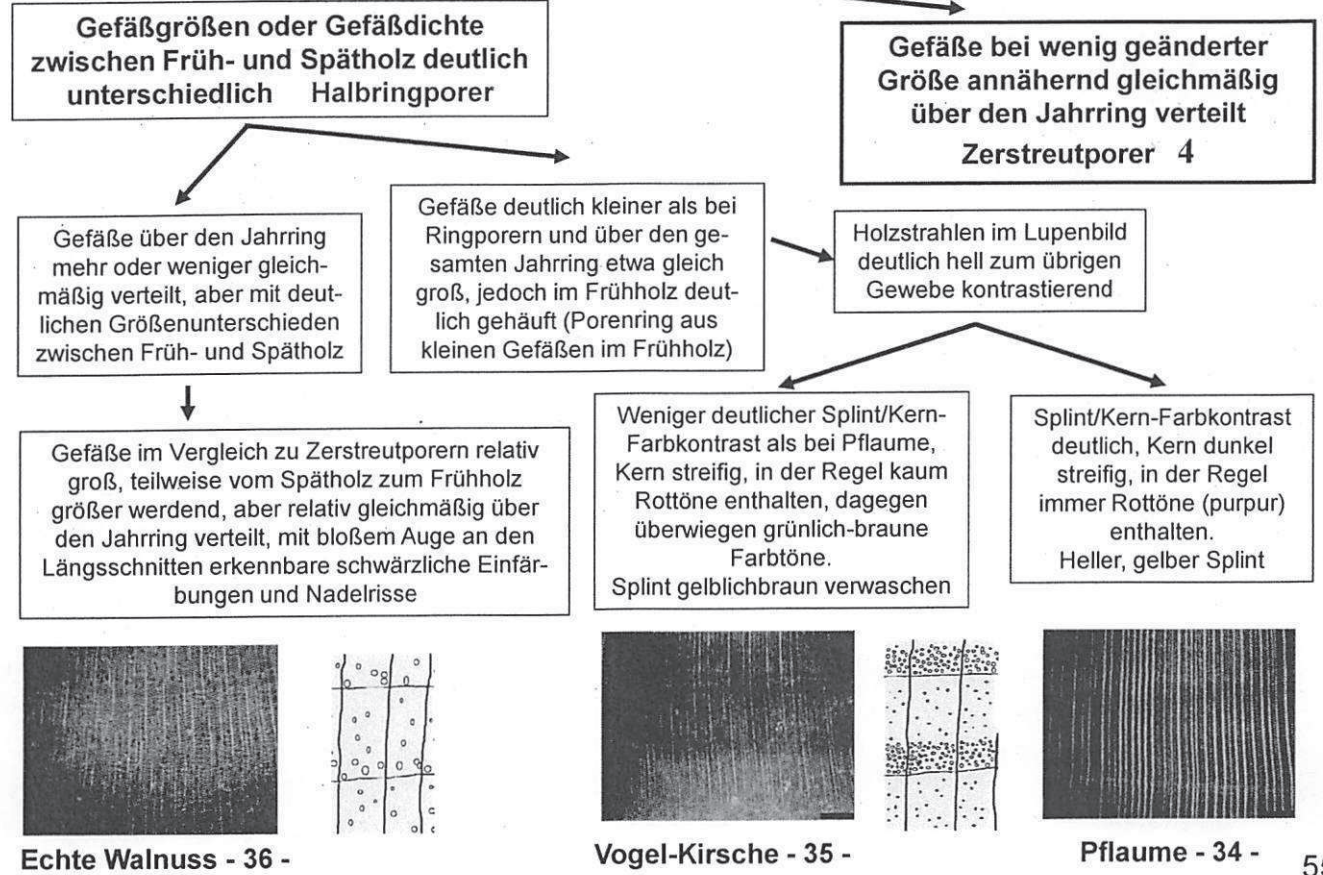
Spätholzgefäße regellos, meist einzeln und paarig



Gew. Esche - 28 -

Enthält Gefäße, Gefäße meist klein, kein Größenunterschied zwischen FH und SH-Gefäßen der einem Mehrfachen entspricht

3 Zerstreuporer oder Halbringporer



Gefäße bei wenig geänderter Größe annähernd gleichmäßig über den Jahrring verteilt

4 Zerstreuporer

